



EHBO van de hond

Door Dierendokter Joshua

Inleiding

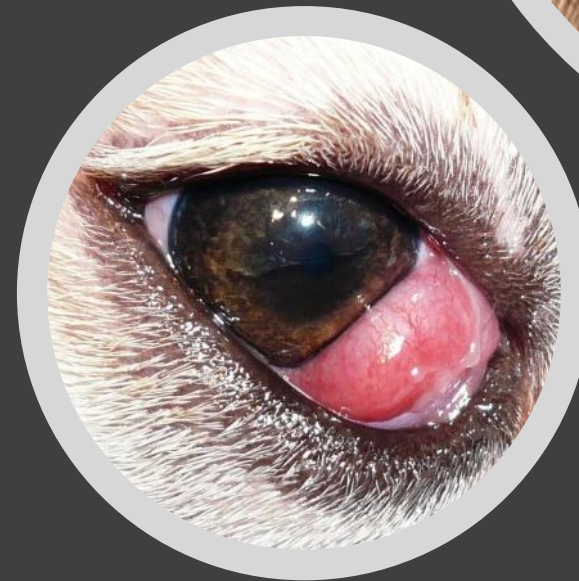
1. Onderzoek en eerste tekenen van ziekte
2. Hoe verwijder ik een teek?
3. Hoe dien ik medicatie toe?
4. Nagels knippen
5. Wonden en verzorging
6. Vergiftiging
7. Oververhitting
8. De Heimlich greep
9. Wees voorbereid
10. Hartmassage en beademing



1. Onderzoek en eerste tekenen van ziekte

1.1 De ogen

Helder, niet rood, niet gezwollen



Symptomen van problemen

- Roodheid
- Traanvloei
- Vuile uitvloeï (transparent vs. geel – groen)
- Oog fel toeknijpen
- Zwelling van de oogleden

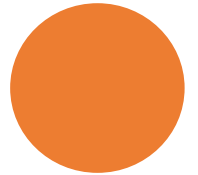
Het oog reinigen



Gebruik nooit zelf met cortisone voordat een dierenarts het oog heeft gecontroleerd!



1.2 De Oren



Geurloos, proper, geen bruine smurrie



1.2 De Oren

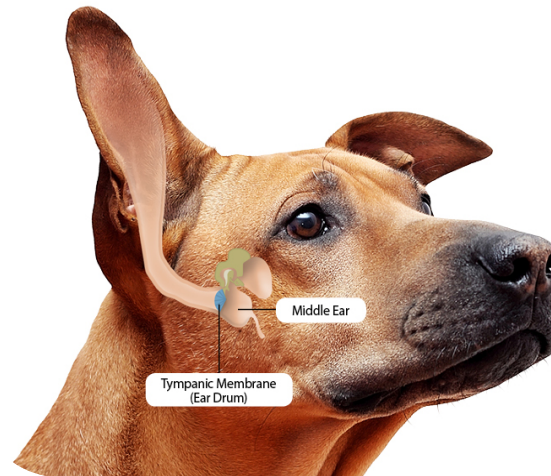


Tekenen van problemen:

- Schudden met kop
- Krabben aan oor
- Met oor langs grond/meubels schuren
- Stank uit oren
- Andere hond die plots veel aan oren likt? ;-)



Reinigen van het oor



1.3 De Slijmvliezen (tandvlees, binnenkant ooglid)

= idee over circulatie



Bleek

- slechte circulatie
- bloedarmoede
- shock



Geel (icterus)

- Leverproblemen



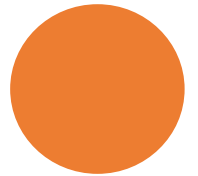
Gepigmenteerd

1.4 De Mond

Fris, schoon, witte scherpe tanden

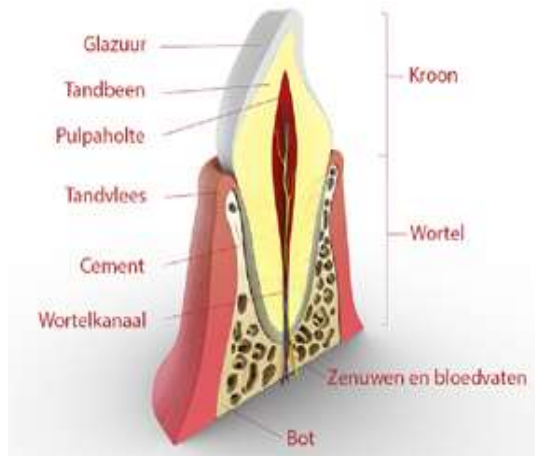
Speekselen? → misselijkheid, pijn, stress

Slechte adem? → tandproblemen of nierproblemen



1.5 Het gebit

Tandplak en tandsteen



Etenresten → tandplak → mineralisatie → tandsteen → losse tanden

Hoe voorkomen? Tandpoetsen!

Opgelet! Gebruik nooit humane tandpasta!
Fluor is vergif!



1.6 Ademhaling

Frequentie: 10-40 keer per minuut

- Reverse sneezing hond:

<https://www.youtube.com/watch?v=4XkLqa9XK9k>

- Hoestende hond:

https://www.youtube.com/watch?v=2ISQS_sdY1U

Hoesten, moeilijke ademhaling, piepen

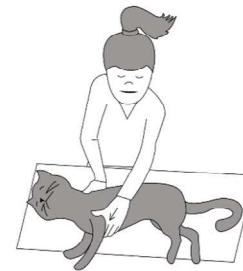
1.7 Hartslag

- Frequentie: 60-120 slagen per minuut



- Te voelen thv:

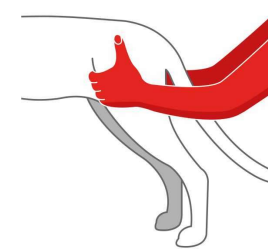
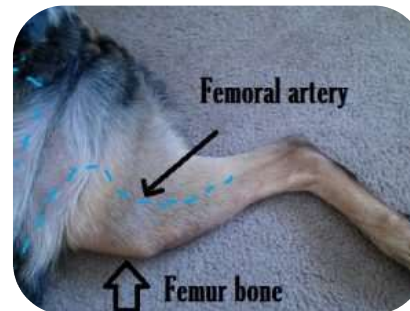
- borstkas onder elleboog



- onder middelste zoolkussen

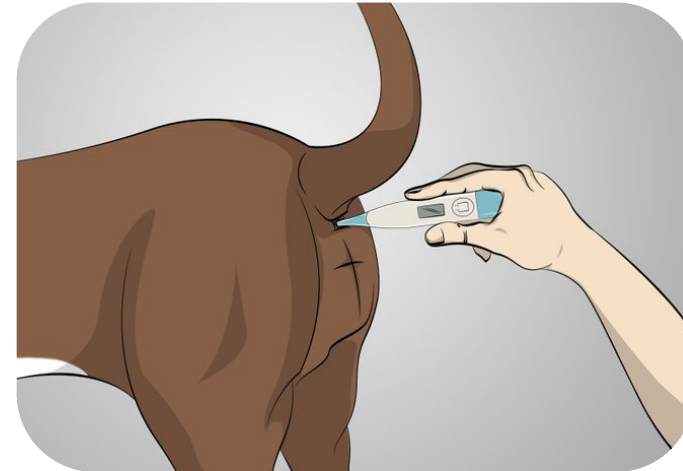


- lies, binnenkant bil

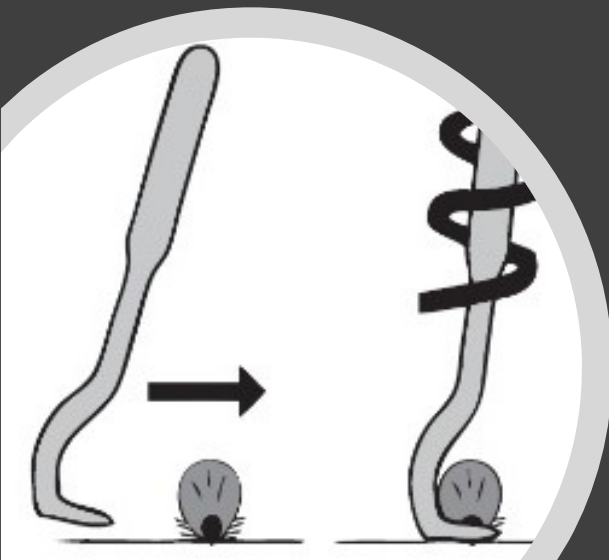


1.8 Temperatuur

- Normale temperatuur 38-39°C



2. Hoe verwijder ik een teek?



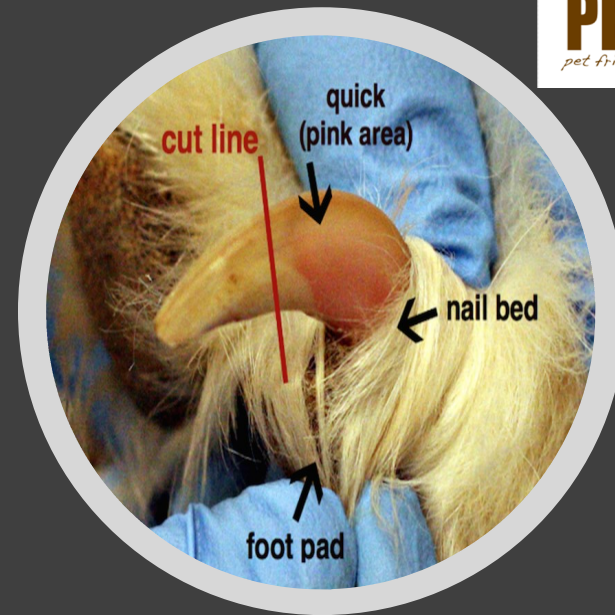
- Verwijder de teek binnen 12-24u
- <https://www.youtube.com/watch?v=J11rxzFFINM>
- 1% van alle tekenbeten in België veroorzaken Lyme
- Nadien ontsmetten met isobetadine



**WELLO
PET**
pet friends forever

3. Hoe dien ik medicatie toe?

<https://www.youtube.com/watch?v=0wjEDPn0dJw>



4. Nagels knippen

Gebroken of afgescheurde nagel

- Nagel zéér los
 - Nagel er af trekken in 1 snelle beweging
- Nagel nog vast
 - Nagel wat korter bijknippen
- Nadien: ontsmetten met isobetadine
- Indien bloed of veel vuil van buitenaf: honingzalf en verbandje
Drukverbandje: 2-3u



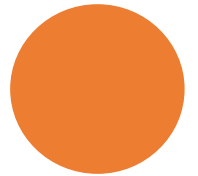
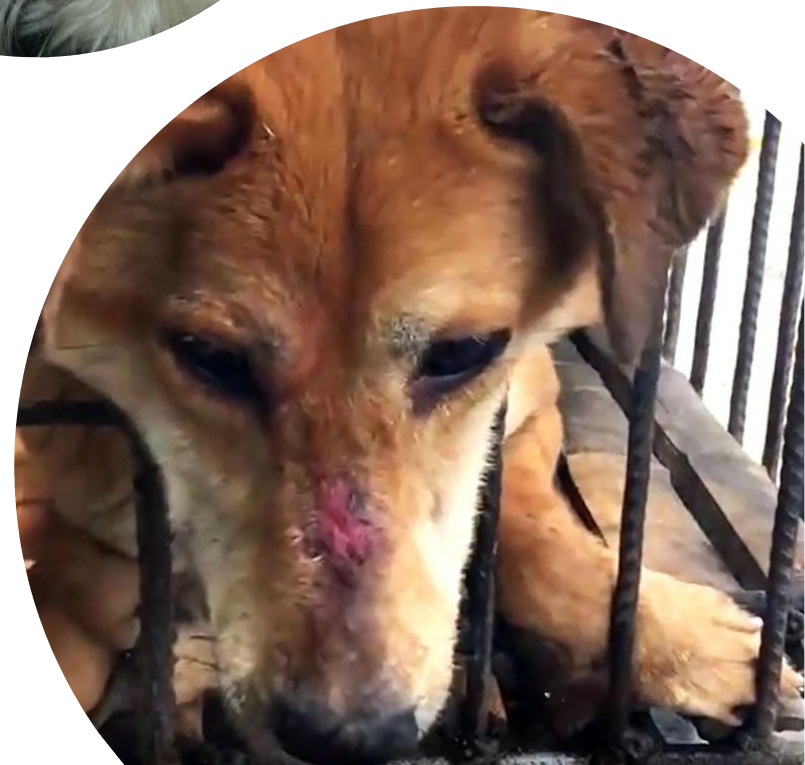
5. Wonden en verzorging

5.1. Wonden met matig tot veel bloedverlies

- Geef druk op wonde
- Ga zo snel mogelijk naar dierenarts
- Zo min mogelijk bewegen
- Dier warm houden

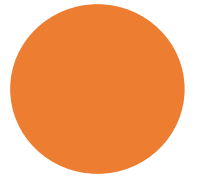
5.2. Schaafwonden

- Oppervlakkig
- Haar rondom scheren/ knippen
- Spoelen met water
- Ontsmetten met isobetadine
- Etter, roodheid, zwelling of dier voelt zich niet goed → Dierenarts
- Voorkom krabben of likken



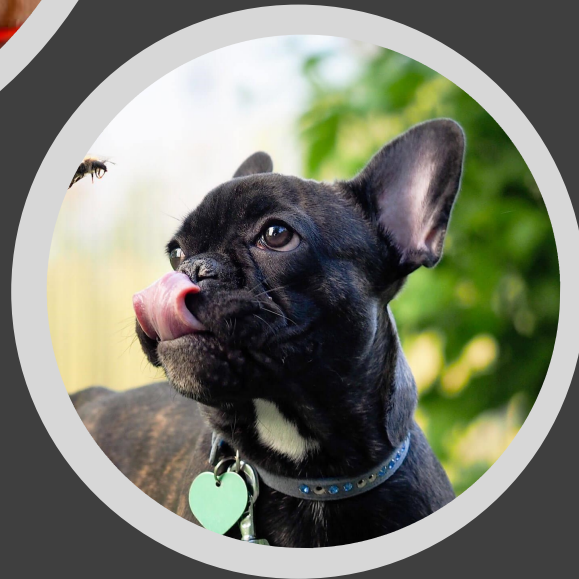
5.3. Bijtwondes

- Veel bacteriën in muil van een hond
- Erg gevoelig voor infecties!
- Haar rondom scheren/ knippen
- Spoelen met water
- Ontsmetten met isobetadine
- Indien grote wonde, dan naar dierenarts
- Voorkom dat de hond eraan kan likken



5.4. Insectenbeet

- Angel uithalen met pincet
- Koude natte doeken of handdoek met ijsklontjes
- Bij allergische reactie: ga naar dierenarts
 - erge zwelling
 - zwelling keel
 - ademnood



6. Vergiftiging

- Symptomen: braken, sloomheid, zenuwstoornissen
 - trillingen
 - omvallen
 - sterfte
- Indien op vacht:
 - Spoel het dier zo goed mogelijk af met lauw water
 - Inwikkelen in een handdoek en ga naar **dierenarts**

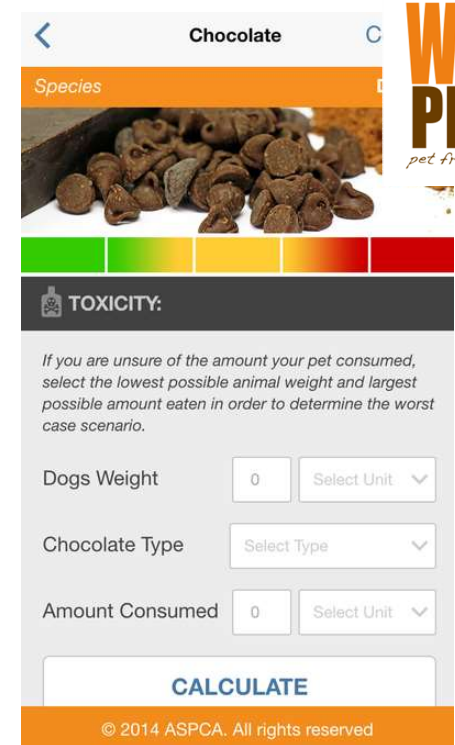


Voorbeelden

- **Wasmiddel, dettol, ovenreiniger, allesreiniger**
 - Niet laten overgeven: bijtende stoffen
 - Water laten drinken
- **Humane medicatie, chocolade, giftige planten, rattenvergif**
 - Laten overgeven (1-2u na inname)
 - Door dierenarts!



Hulpmiddel 1:
Antigifcentrum!
070 245 245



Hulpmiddel 2: ASPCA - app

7. Oververhitting

7.1. Hoe te herkennen?

- Onrust, bijvoorbeeld door veel lopen
- Verhoogde hartslag, incoördinatie
- Ademhalingsmoeilijkheden of hyperventilatie, speekselen
- Donkerrood gekleurd tandvlees
- Suf
- Verhoogde lichaamstemperatuur



7.2. Wat te doen bij overhitting?

- Koel, STROMEND water
- Onderdompelen in bad met koel water
- Inwikkelen in natte handdoeken
- Regelmatig temperatuur meten
- Dierenarts!



7.3. Hoe voorkom je overhitting?

- Laat je hond nooit achter in de auto op een lente- of zomerdag!
- Koele kamer
- Vacht natmaken met vochtige doek
- Voetjes in een bak met koud water
- Koude compres of washandje rond de nek
- Zak diepvrieserwten of koeldecken in handdoek gewikkeld en in slaapplaats
- Ijsblokjes in bakje water
- Met natte hand het dier aaien thv oren en nek, zoolkussentjes



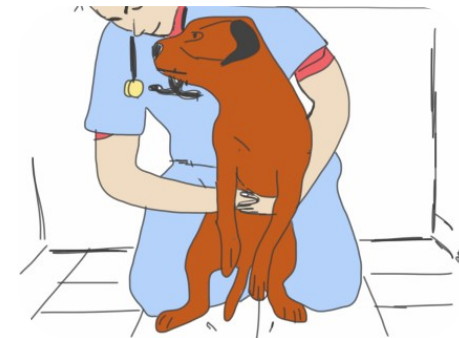
8. De Heimlich greep

Hoe herken je een stikkende hond?

- Bemoeilijkte ademhaling: piepen, puffen,...
- Overmatig kokhalzen, kwijlen, moeite om te slikken
- Angstig, gejaagd gedrag
- Het dier wrijft veel met poten aan muil
- Slijmvliezen worden blauw
- Het dier wordt slap, en zakt in elkaar of verliest het bewustzijn

Het toepassen van de Heimlich greep

1. Probeer het vreemd voorwerp te verwijderen uit de muil
2. **Klein dier:** opheffen met kop naar beneden
Groot dier: achterpoten opheffen zoals kruiwagen
3. Plaats je armen om het dier zijn middel en klem je handen samen
4. Duw dan in de buikholte, net onder de onderste rib.
5. Herhaal dit 5 maal
6. Indien dit niet werkt, sla dan met de hiel van je hand tussen de schouderbladen



9. Wees voorbereid (thuis, op uitstap of op vakantie)

EHBO doos

- Isobetadine
- Honingzalf
- Steriele compressen
- Rekverband
- Tape
- Tekenhaakje
- Medicatie diarree
- Medicatie reisziekte
- Fysiologisch water voor ogen, oren en wondes
- Nagelknipper
- Eventueel muilkorf



10. Hartmassage en beademing

Wees voorbereid

1. Leg je huisdier op zijn rechterzijde, op een platte, harde ondergrond.
2. Controleer of het dier nog ademt, door je hand voor zijn neus en bek te houden.
Je kunt ook je hand op de flank of borstkas leggen;
3. Controleer of er een hartslag is.
4. **Wel een hartslag, maar geen ademhaling: kunstmatige beademing**

Maak direct de luchtwegen vrij: trek voorzichtig de tong verder uit de bek.

Beweeg met het hoofd totdat de nek recht is, controleer of er iets de luchtwegen blokkeert.

→ 'mond-op- snuitbeademing'

Sluit de bek en blaas lucht rechtstreeks in de neus tot de borst uitzet.

Herhaal dit in aan een tempo van 12 tot 15 keer per minuut.



5. Geen ademhaling, geen hartslag: kunstmatige beademing en hartmassage

→ **Kleine hond:** Plaats uw duim en vingers aan weerskanten van de borst, direct achter de ellebogen.

Plaats uw andere hand op de rug van het dier voor tegendruk van de hartmassage.

Knijp met snelle en stevige pompbewegingen 2 keer per seconde in de borst.

Pas tien seconden hartmassage toe (dus 20 pompbewegingen)

en daarna vijf seconden kunstmatige beademing (één keer beademen).

→ **Grote hond:** Leg beide handen op elkaar op de linkerborstkas, net achter de elleboog.

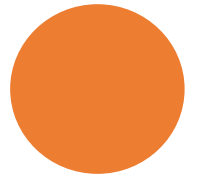
Duw de borstkas 80 keer in en beadem 2 maal.

6. Laat iemand zo snel mogelijk een dierenarts bellen of doe het zo nodig zelf.

7. Als u na **vijf minuten** nog geen hartslag voelt,

neemt de kans op overleving zonder blijvende hersenbeschadiging af.





- https://www.youtube.com/watch?v=J_hjWe_G7Bo

Vragen?

info@dogsanddrinks.be

0498 29 63 28

**Godshuizenlaan 33
9000 Gent**



DOGS & DRINKS

**WELLO
PET**



pet friends forever